

聚焦人才培养 加强专业建设

为深入贯彻习近平新时代中国特色社会主义思想 and 党的十九大精神，坚持“以生为本”，推进“四个回归”，狠抓教育教学质量，切实推动我院人才培养质量上一个新台阶。

我们对省外 10 所和省内 9 所典型民办高校《本科教学质量报告》中教学基本状态数据进行了统计和分析，希望能对我院各学部的专业建设起到借鉴作用。

一、全国及湖北省高校数量和在校生人数

1、全国及湖北省高校数量

截止 2016 年，全国高校 2596 所，其中，民办普通高校 741 所，占比 28.5%；

湖北省高校 129 所，其中，本科 68 所，占比 52.7%，专科 61 所，占比 47.3%；民办高校 44 所，占比 34.1%；在 44 所民办高校中，其中本科高校 32 所，占比 72.7%，专科高校 12 所，占比 27.3%；

湖北省本科高校 68 所，其中民办 32 所，占比 47%；湖北省专科高校 61 所，其中民办 12 所，占比 19.7%。

表 1 全国及湖北省高校（民办）数量

	普通高校（所）	民办高校（所）	占比
全国	2596	741	28.50%
湖北省	129	44	34.10%

表 2 湖北省本、专科高校（民办）数量

	普通高校（所）	民办高校（所）	占比
湖北省	129	44	34.10%
湖北本科	68	32	47.00%
湖北专科	61	12	19.70%

2. 全国及湖北省高校在校生人数

截止 2016 年，全国高校在校生 2695.84 万人，其中民办高校 616.2 万人，占比 22.86%。

湖北省高校在校生 140.18 万人，其中民办高校 38.38 万人，占比 27.38%；民办本科高校 27.09 万人，占比民办高校 70.59%，民办专科高校 11.29 万人，占比民办高校 29.41%。

表 3 全国高校在校生人数

全国	普通高校（万人）	民办高校（万人）	占比
在校生人数	2695.84	616.2	22.86%

表 4 湖北省高校在校生人数

湖北省	普通高校（万人）	民办高校（万人）	占比	民办本科（万人）	占比	民办专科（万人）	占比
在校生人数	140.18	38.38	27.38%	27.09	70.59%	11.29	29.41%

二、部分民办高校本科教学基本状态数据对比

1. 本科生教育基本数据

1.1 在校生情况

表 5 省外高校在校生基本情况表

编号	学校名称	本科在校生数	本科生占全日制在校生比例
1	吉林大学珠海学院	28407	
2	浙江大学城市学院	13154	100%
3	浙江大学宁波理工学院	11518	
4	西安欧亚学院	12115	60.08%
5	西安外事学院	12714	59.40%
6	北京城市学院	19860	84.67%
7	吉林华侨外国语学院	9903	96.98%
8	黄河科技学院	22265	79.22%
9	沈阳城市学院	9742	
10	上海杉达学院	12431	92.85%
均 值		15210.9	81.89%

本科在校生数：省外 10 所高校，校均 15210.9 人，本科在校生数最多的是吉林大学珠海学院，为 28407 人。

本科生占全日制在校生比例：省外 7 所高校，校均 81.89%，占比最低的是西安外事学院，为 59.40%。

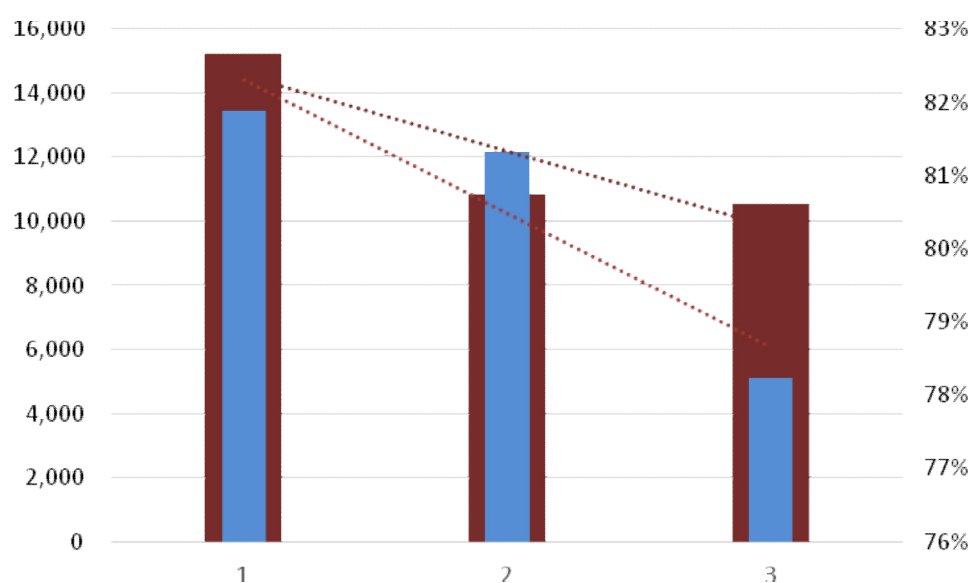
表 6 省内高校在校生基本情况表

编号	学校名称	本科在校生数	本科生占全日制在校生比例
1	武昌首义学院	11536	86.33%
2	文华学院	12353	85.53%
3	武汉东湖学院	11874	74.86%
4	武汉学院	8656	78.10%
5	武汉工商学院	12515	86.01%
6	武昌理工学院	11641	81.72%
7	武汉工程科技学院	10230	80.52%
8	湖北大学知行学院	8208	80.56%
9	武汉科技大学城市学院	10521	78.24%
均 值		10837.11	81.32%

本科在校生数：省内 9 所高校，校均 10837.11 人，本科在校生数最多的是武汉工商学院，为 12515 人；我校本科在校生数在省内 9 所高校中排第六。

本科生占全日制在校生比例：校均 81.32%，占比最低的是武汉东湖学院，为 74.86%。

表 7 我院与省内、外高校在校生基本情况对比表



综合来看，我院本科在校生人数为 10521 人，略低于省内高校均值；省外高校本科在校生数远多于省内高校，省内和省外本科生占全日制在校生比例省内高校与省外高校比较接近。

1.2 生师比情况

表 8 省外高校生师比情况表

序号	学校名称	生师比
1	吉林大学珠海学院	
2	浙江大学城市学院	15.99:1
3	浙江大学宁波理工学院	21.23:1
4	西安欧亚学院	11.43:1
5	西安外事学院	19.2:1
6	北京城市学院	16.49:1
7	吉林华侨外国语学院	17.97:1
8	黄河科技学院	17.6:1
9	沈阳城市学院	17.8:1
10	上海杉达学院	19.28:1
	均 值	17.44:1

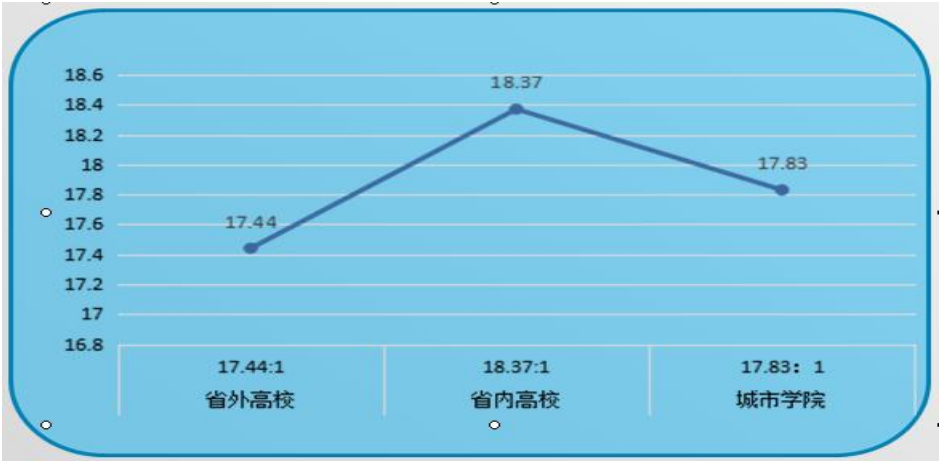
生师比：省外 9 所高校，校均 17.44:1；生师比最好的是西安欧亚学院，为 11.43:1。

表 9 省内高校生师比情况表

序号	学校名称	生师比
1	武昌首义学院	18.01: 1
2	文华学院	16.98: 1
3	武汉东湖学院	19.7: 1
4	武汉学院	18.1: 1
5	武汉工商学院	19.12: 1
6	武昌理工学院	21.0:1
7	武汉工程科技学院	17.89: 1
8	湖北大学知行学院	16.73: 1
9	武汉科技大学城市学院	17.83: 1
	均 值	18.37:1

生师比：省内 9 所高校，校均 18.37:1；最好的是湖北大学知行学院，为 16.73:1。

表 10 我院与省内、外高校生师比对比表



综合来看， 我院生师比为 17. 83:1， 优于省内高校均值。

1. 3 毕业生情况

表 11 省外高校毕业生人数及学位授予等情况表

序号	学校名称	毕业生 总人数	毕业情况		学位授予情况		就业率				四六级通过率	
			毕业人数	比例	获得学位	比例	初次	考研录取率	出国率	升学率	四级	六级
1	吉林大学珠海学院	6674	6674	100%	6643	99. 53%	97. 94%				70. 34%	37. 18%
2	浙江大学城市学院	3266	3071	94. 03%	3042	93. 14%	96. 96%			13. 87%		
3	浙江大学宁波理工学院	2622	2477	94. 46%	2463	93. 93%	96. 39%			8. 49%		
4	西安欧亚学院	3334	3273	98. 20%	3215	96. 40%	86. 30%					
5	西安外事学院	4012	3981	99. 20%	3873	96. 54%	93. 39%	0. 50%	0. 80%			
6	北京城市学院	4906	4842	98. 70%	4733	96. 49%	99. 65%			8. 00%		
7	吉林华侨外国语学院	2250	2188	97. 20%	2113	93. 90%	90. 27%	3. 70%	13. 60%			
8	黄河科技学院						87. 51%					
9	沈阳城市学院	2304	2123	92. 10%	2078	90. 10%		2. 30%	0. 40%			
10	上海杉达学院	2712	2699	99. 52%	2684	99. 45%	99. 15%	0. 36%	2. 50%			
均 值		3564. 44	3480. 9	97. 05%	3427. 11	95. 50%	94. 17%	1. 72%	4. 32%	10. 12%	70. 34%	37. 18%

考研录取率：省外 4 所高校，校均 1. 72%，考研录取率最高的学校仅为 3. 70%。

表 12 省内高校毕业生人数及学位授予等情况表

序号	学校名称	毕业生 总人数	毕业情况		学位授予情况		就业率				四六级通过率	
			毕业人数	比例	获得学位	比例	初次	考研录取率	出国率	升学率	四级	六级
1	武昌首义学院	2818	2745	97.41%	2712	96.24%	93.90%	9.47%	0.45%			
2	文华学院	3202	3160	98.70%	3113	97.21%	92.68%	12.93%			71.53%	
3	武汉东湖学院	3169	3113	98.23%	3042	97.72%	92.48%		0.63%	5.52%	73.06%	17.32%
4	武汉学院	2209	2158	97.69%	2123	98.37%	92.30%	4.36%	0.60%			
5	武汉工商学院	3369	3263	96.85%	3194	94.81%	91.93%			3.10%		
6	武昌理工学院	3091	2947	95.32%	2702	87.43%	94.08%	5.13%	1.81%		74.10%	28.80%
7	武汉工程科技学院	2322	2311	99.53%	2307	99.83%	92.88%			5.56%		
8	湖北大学知行学院	2099	2088	99.48%	2058	98.04%	92.42%	5.38%				
9	武汉科技大学城市学院	2636	2618	99.30%	2464	93.47%	93.21%	10.81%			71.61%	24.57%
	均 值	2768.33	2711.4	98.06%	2635	95.90%	92.88%	8.01%	0.87%	4.73%	72.58%	23.03%

考研录取率：2017 年，省内 6 所高校，校均 8.01%，考研录取率最高的是文华学院，为 12.93%，我院为 10.81%，排在第二。2018 年我院考研录取率为 11.36%。

表 13 我院与省内外高校生毕业生人数及学位授予等情况对比表

	毕业生 总人数 (均值)	毕业情况		学位授予情况		就业率				四六级通过率	
		毕业人数 (校均)	比例 (校均)	获得学位 (均值)	比例 (校均)	初次 (校均)	考研 录取率 (校均)	出国率 (校均)	升学率 (校均)	四级 (校均)	六级 (校均)
省外高校	3564.44	3480.89	97.05%	3427.11	95.50%	94.17%	1.72%	4.32%	10.12%	70.34%	37.18%
省内高校	2768.33	2711.4	98.06%	2635	95.90%	92.88%	8.01%	0.87%	4.73%	72.58%	23.03%
城市学院	2636	2618	99.30%	2464	93.47%	93.21%	10.81%			71.61%	24.57%

综合来看：省外高校毕业生规模远大于省内高校，省外高校毕业生人数，校均 3480.89 人，省内校均 2711.4 人；授予学士学位人数省外高校校均 3427.11 人，省内校均 2635 人。

就业率省外高校校均 94.17%，省内高校校均 92.88%，我院为 93.21%。

英语四、六级通过率，数据统计不全，2017 年，我校四、六级通过率分别为 71.61%、24.57%。

2. 师资队伍基本情况

2.1 师资队伍数量

表 14 省外高校师资队伍数量情况表

序号	学校名称	专任教师数		外聘教师数	
		人数	比例	人数	比例
1	吉林大学珠海学院	1355			
2	浙江大学城市学院	503	55.89%	397	44.11%
3	浙江大学宁波理工学院	463	74.44%	159	25.56%
4	西安欧亚学院	946	80.65%	227	19.35%
5	西安外事学院	1073			
6	北京城市学院	809	64.05%	1263	35.95%
7	吉林华侨外国语学院	556			
8	黄河科技学院	1345	69.87%	580	30.13%
9	沈阳城市学院	496	83.08%	101	16.92%
10	上海杉达学院	525	60.76%	339	39.24%
均值		807.1	69.82%	438	30.18%

专任教师总数：省外 10 所高校，校均为 807.1 人，专任教师数最多的是吉林大学珠海学院，为 1355 人；

外聘教师数：省外 7 所高校，校均为 438 人，外聘教师数最多的是北京城市学院，为 1263 人。

表 15 省内高校师资队伍数量情况表

序号	学校名称	专任教师数		外聘教师数	
		人数	比例	人数	比例
1	武昌首义学院	742			
2	文华学院	811	80.94%	191	19.06%
3	东湖学院	438	54.41%	367	45.59%
4	武汉学院	483	78.92%	129	21.08%
5	武汉工商学院	714	88.37%	94	11.63%
6	武昌理工学院	454	56.47%	350	43.53%
7	武汉工程科技学院	694	95.60%	32	4.40%
8	湖北大学知行学院	426	69.95%	183	30.05%
9	武汉科技大学城市学院	724	92.35%	60	7.65%
均值		609.56	77.13%	175.75	22.87%

专任教师总数：省内 9 所高校，校均为 609.56 人，专任教师数最多的是文华学院，为 811 人；

外聘教师数：省内 8 所高校，校均为 175.75 人，外聘教师数最多的是武汉东湖学院，为 367 人。

表 16 我院与省内、外高校师资队伍数量对比表



2.2 职称结构

表 17 省外高校教师职称结构表

序号	学校名称	正高级职称		副高级职称		副高及以上职称	
		人数	比例	人数	比例	人数	比例
1	吉林大学珠海学院	303	22.36%	283	20.89%	586	43.25%
2	浙江大学城市学院	69	13.72%	170	33.80%	239	47.52%
3	浙江大学宁波理工学院	65	14.10%	150	32.50%	215	46.60%
4	西安欧亚学院						
5	西安外事学院					400	37.20%
6	北京城市学院					251	31.03%
7	吉林华侨外国语学院	127	22.84%	161	28.96%	288	51.80%
8	黄河科技学院	138	10.26%	307	22.83%	445	33.09%
9	沈阳城市学院					149	30%
10	上海杉达学院	54	10.29%	124	23.62%	178	33.91%
均值		126	15.60%	199.17	27.10%	305.67	39.38%

省外 6 所高校，具有正高职称教师，校均 126 人，占比 15.6%；具有正高职称的教师数最多的是吉大珠海学院，为 303 人；具有副高职称教师，校均 199.17 人，占比 27.1%，具有副高职称的教师数最多的是黄河科技学院，为 307 人。

省外 9 所高校，具有副高及以上职称的教师，校均 305.67 人，占比 39.38%；具有副高及以上职称的教师数最多的是吉大珠海学院，为 586 人。

表 18 省内高校教师职称结构表

序号	学校名称	正高级职称		副高级职称		副高以上职称	
		人数	比例	人数	比例	人数	比例
1	武昌首义学院					338	45%
2	文华学院	86	10.60%	278	34.28%	364	44.88%
3	武汉东湖学院	79	9.80%	270	33.54%	349	43.34%
4	武汉学院	44	9.10%	110	22.80%	154	31.90%
5	武汉工商学院	58	8.12%	214	29.97%	272	37.82%
6	武昌理工学院	87	10.82%	239	29.73%	326	29.73%
7	武汉工程科技学院	70	10.08%	136	19.50%	206	29.58%
8	湖北大学知行学院	70	16.43%	109	25.59%	179	42.02%
9	武汉科技大学城市学院	94	13%	197	27.20%	291	40.20%
均 值		73.5	10.99%	194.13	27.83%	275.44	38.27%

省内 8 所高校，具有正高职称教师，校均 73.5 人，占比 10.99%；具有正高职称的教师数最多的是武昌理工学院，为 87 人；具有副高职称教师，校均 194.13 人，占比 27.83%，具有副高职称的教师数最多的是文华学院，为 278 人；

具有副高及以上职称的教师，校均 275.44 人，占比 38.27%；具有副高及以上职称的教师数最多的是文华学院，为 364 人。

表 19 我院与省内、外高校教师职称结构对比表

	正高级职称		副高级职称		副高以上职称	
	人数 (校均)	比例 (校均)	人数 (校均)	比例 (校均)	人数 (校均)	比例 (校均)
省外高校	126	15.60%	199.17	27.10%	305.67	39.38%
省内高校	73.5	10.99%	194.13	27.83%	275.44	38.27%
城市学院	94	13%	197	27.20%	291	40.20%

我院具有正高职称教师人数为 94 人，占比 13%；具有副高职称教师人数为 197 人，占比 27.2%；具有副高及以上职称教师人数为 291 人，占比 40.2%。

2.3 学历结构

表 20 省外高校教师学历结构表

序号	学校名称	博士学位		硕士学位		学士学位		专科	
		人数	比例	人数	比例	人数	比例	人数	比例
1	吉林大学珠海学院	420	30.99%	718	52.99%	207	15.28%	10	0.74%
2	浙江大学城市学院	200	39.76%	253	50.30%	49	9.94%	0	0
3	浙江大学宁波理工学院	257	55.70%	175	37.80%	30	6.50%	0	0
4	西安欧亚学院								
5	西安外事学院			669	62.30%				
6	北京城市学院	662 人，占比 81.83%							
7	吉林华侨外国语学院	111	19.96%	371	66.73%	74	13.31%	0	0
8	黄河科技学院	120	8.92%	805	59.85%	420	31.23%	0	0
9	沈阳城市学院	297 人，占比 59.9%							
10	上海杉达学院	64	12.19%	362	68.95%	89	16.95%	10	1.90%
均 值		195.33	27.92%	479	56.99%	144.83	15.54%	3	0.44%

省外 6 所高校，具有博士学位教师，校均 195.33 人，占比 27.92%；具有博士学位教师数最多的是吉大珠海学院，为 420 人；

省外 7 所高校，具有硕士学位教师，校均 479 人，占比 56.99%，具有硕士学位的教师数最多的是黄河科技学院，为 805 人；

省外 6 所高校，具有学士学位教师，校均 144.83 人，占比 15.54%，具有学士学位最多的是也是黄河科技学院，为 420 人；

省外 6 所高校中，只有 2 所高校有专科学历教师，校均 3.33 人，占比 0.44%。

表 21 省内高校教师学历结构表

序号	学校名称	博士学位		硕士学位		学士学位		专科	
		人数	比例	人数	比例	人数	比例	人数	比例
1	武昌首义学院	593 人，占比 79.92%							
2	文华学院	115	14.18%	499	61.53%	186	22.93%	11	1.36%
3	武汉东湖学院	114	14.20%	510	63.40%	142	17.60%	39	4.80%
4	武汉学院	71	14.70%	303	62.70%	144	29.80%	5	1%
5	武汉工商学院	96	13.45%	461	64.57%	115	16.11%	42	5.88%
6	武昌理工学院	47	10.35%	330	72.69%	69	15.20%	8	1.76%
7	武汉工程科技学院	74	10.60%	425	61.20%	195	28.10%		
8	湖北大学知行学院	3	7.04%	233	54.69%	190	44.60%		
9	武汉科技大学城市学院	66	9.10%	473	65.30%	223	30.80%	13	1.80%
均 值		73.25	11.70%	404	63.26%	158	25.64%	20	2.77%

省内 8 所高校，具有博士学位教师，校均 73.25 人，占比 11.7%；具有博士学位教师数最多的是文华学院，为 115 人；

具有硕士学位教师，校均 404.25 人，占比 63.26%，具有硕士学位的教师数最多的是武汉东湖学院，为 510 人；

具有学士学位教师，校均 158 人，占比 25.64%，具有学士学位最多的是我院，为 223 人；

省内 6 所高校，只有专科学历的教师，校均 19.67 人，占比 2.77%。

表 22 我院与省内、外高校教师学历结构对比表

学校名称	博士学位		硕士学位		学士学位		专科	
	人数 (校均)	比例 (校均)	人数 (校均)	比例 (校均)	人数 (校均)	比例 (校均)	人数 (校均)	比例 (校均)
省外高校	195.33	27.92%	479	56.99%	144.83	15.54%	3.33	0.44%
省内高校	73.25	11.70%	404.25	63.26%	158	25.64%	19.67	2.77%
城市学院	66	9.10%	473	65.30%	223	30.80%	13	1.80%

3. 教学投入及教学建设

3.1 教学经费投入情况

表 23 省外高校教学日常运行经费和教学专项经费投入表

序号	学校名称	教学日常运行经费		本科教学专项经费	
		总数(万元)	生均(元)	总数(万元)	生均(元)
1	吉林大学珠海学院	7474.36	2631.17	932.26	328.18
2	浙江大学城市学院	2914.7	2215.83	1328.67	1010.09
3	浙江大学宁波理工学院	1908.81	1657.2	1164.17	1010.73
4	西安欧亚学院				
5	西安外事学院			1070.51	
6	北京城市学院	7002.98	3029.49		
7	吉林华侨外国语学院				
8	黄河科技学院	4543	1625	847	380.4
9	沈阳城市学院	3653	3749	547	561
10	上海杉达学院	2023.33	1627.65	1319.7	1061.7
均 值		4217.17	2362.19	1029.9	725.35

在教学日常运行经费投入方面，省外 7 所高校，校均 4217.17 万元，生均 2362.19 元；运行经费投入最高的是吉大珠海学院，达到 7474.36 万元，生均最高的是沈阳城市学院，生均为 3749 元。

教学专项经费投入，校均 1029.9 万元，生均 725.35 元；专项教学经费投入最高的是浙江大学城市学院，达到 1328.67 万元，生均最高的是上海杉达学院，为 1061.7 元。

表 24 省内高校教学日常运行经费和教学专项经费投入表

序号	学校名称	教学日常运行经费		本科教学专项经费	
		总数（万元）	生均（元）	总数（万元）	生均（元）
1	武昌首义学院	2218	1922.68	1176	1019.42
2	文华学院	2422.67	1961.2	1060.76	858.71
3	武汉东湖学院	2922.49	1842.56	2179.21	1835.28
4	武汉学院	1977.45	1784.22	1110.96	1002.4
5	武汉工商学院	2763.7	124.63		
6	武昌理工学院	2602.75	1827.13	1021.5	877.5
7	武汉工程科技学院	1787.33	1751.43	857.91	838.62
8	湖北大学知行学院	1127.29	1373.41	110	134.01
9	武汉科技大学城市学院	755.44	718	76.68	72.88
均 值		2064.12	1478.36	949.13	829.85

在教学日常运行经费投入方面，省内 9 所高校，校均 2064.12 万元，生均 1478.36 元；运行经费投入最高的是武汉东湖学院，达到 2922.49 万元，生均最高的文华学院，为 1961.2 元。

教学专项经费投入，省内 8 所高校，校均 949.13 万元，生均 829.85 元；教学专项经费投入最高的是武汉东湖学院，达到 2179.21 万元，生均最高的也是东湖学院，为 1835.28 元。

表 25 我院与省内、外高校教学日常运行经费和教学专项经费投入对比表

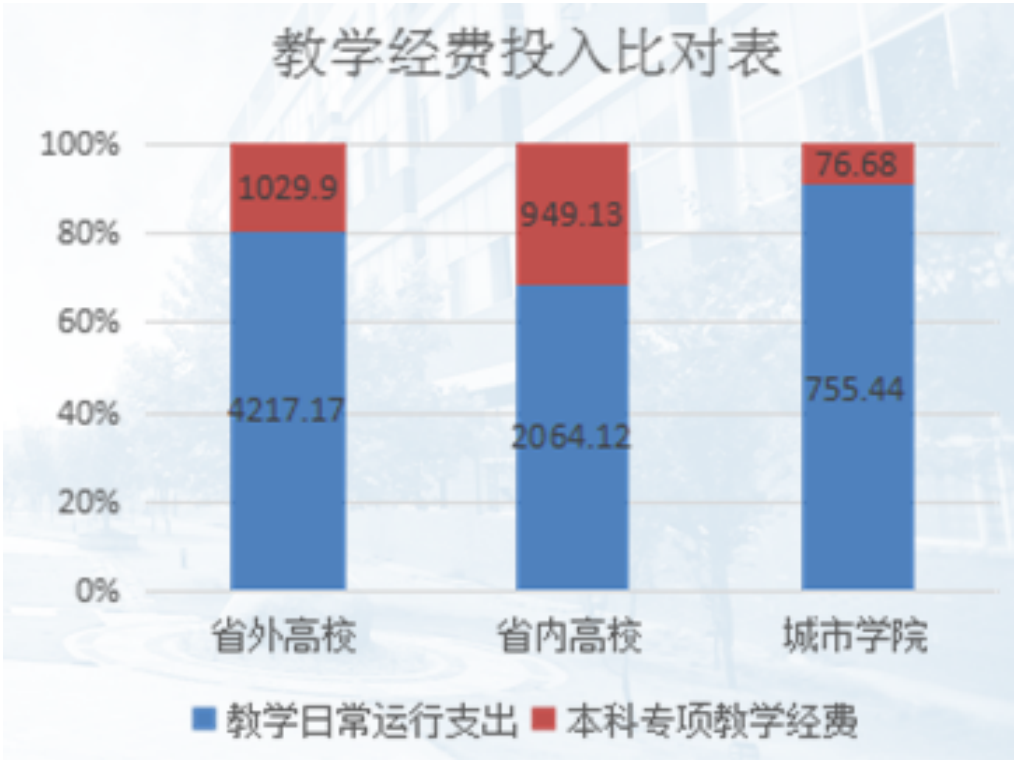


表 26 省外高校实验经费、实习经费和实训经费投入表

序号	学校名称	实验经费		实习经费		实践教学经费	
		总数 (万元)	生均 (元)	总数 (万元)	生均 (元)	总数 (万元)	生均 (元)
1	吉林大学珠海学院	210.44	70.6	67.61	100	278.05	97.88
2	浙江大学城市学院	417.5	317.39	316.27	240.44	733.77	560.01
3	浙江大学宁波理工学院	344.96	299.49	244.85	212.58	589.81	512.57
4	西安欧亚学院						
5	西安外事学院					686.56	540
6	北京城市学院	433.67	214.79	205.32	101.69	638.99	276.42
7	吉林华侨外国语学院						
8	黄河科技学院	296.12	133	126.64	56.88	422.66	189.82
9	沈阳城市学院					817	837.94
10	上海杉达学院					427.54	343.96
均 值		340.54	207.05	192.14	142.32	574.3	419.83

省外 5 所高校，投入实验经费，校均 340.54 万元，生均 207.05 元；投入最高的是北京城市学院，为 433.67 万元，生均最高的是浙大城市学院，为 317.39 元。

省外 5 所高校，投入实习经费，校均 192.14 万元，生均 142.32 元；投入最高的是浙大城市学院，为 316.27 万元，生均最高的也是浙大城市学院，为 240.44 元。

省外 8 所高校，投入实践经费，校均 574.30 万元，生均为 419.83 元；投入最高的是沈阳城市学院，为 817 万元，生均最高的也是沈阳城市学院，为 837.94 元。

表 27 省内高校实验经费、实习经费和实训经费投入表

序号	学校名称	实验经费		实习经费		实践教学经费	
		总数 (万元)	生均 (元)	总数 (万元)	生均 (元)	总数 (万元)	生均 (元)
1	武昌首义学院						
2	文华学院	3610.78	292.3				
3	武汉东湖学院	621.56	523.46	605.07	509.58		
4	武汉学院	210.49	189.92	115.16	103.91		
5	武汉工商学院	124.63	99.58	252.07	2039.21		
6	武昌理工学院	86.5	73.18	153.71	130.04		
7	武汉工程科技学院					625.56	611.49
8	湖北大学知行学院	51.3	62.5	25.94	31.6		
9	武汉科技大学城市学院	363.92	345.9	686.91	652.9	1050.83	998.79
均 值		724.17	226.69	306.48	577.87	838.2	805.14

省内 7 所高校，投入实验经费，校均 724.17 万元，生均 226.69 元；投入最高的是武汉东湖学院，为 621.56 万元，生均最高的也是武汉东湖学院，为 523.46 元。

省内 6 所高校，投入实习经费，校均 306.48 万元，生均 577.87 元；投入最高的也是武汉东湖学院，为 605.07 万元，生均最高的还是武汉东湖学院，为 509.58 元。

只统计到 2 所省内高校投入的实践经费，校均 838.2 万元，生均 805.149 元。

表 28 我院与省内、外高校实验经费、实习经费和实训经费投入对比表

	实验经费		实习经费		实践教学经费	
	总数（万元） （校均）	生均（元）	总数（万元） （校均）	生均（元）	总数（万元） （校均）	生均（元）
省外高校	340.54	207.05	192.14	142.32	574.3	419.83
省内高校	724.17	226.69	306.48	577.87	838.2	805.14
城市学院	363.92	345.9	686.91	652.9	1050.83	998.79

3.2 教学行政用房情况

表 29 省外高校教学设施情况表

序号	学校名称	占地总面积（m ² ）	教学行政用房	
			总面积（m ² ）	生均（m ² ）
1	吉林大学珠海学院	1614000	239529	8.04
2	浙江大学城市学院	683982	232196	17.65
3	浙江大学宁波理工学院	744070	182368.1	15.83
4	西安欧亚学院	661351.8	246277.82	20.32
5	西安外事学院	1264206	315082.15	24.78
6	北京城市学院	974773.4	264707.52	41.56
7	吉林华侨外国语学院			
8	黄河科技学院		439420.15	15.63
9	沈阳城市学院		156177	16.03
10	上海杉达学院	538128		
均 值		925787.31	259469.72	19.98

省外 7 所高校，占地面积，校均 925787.31 平方米；面积最大的是吉大珠海学院，为 1614000 平方米。

省外 8 所高校，教学行政用房，校均 259469.72 平方米，生均为 19.98 平方米；教学行政用房面积最大的是黄河科技学院，为 439420.15 平方米，生均面积最大的是北京城市学院，为 41.56 平方米。

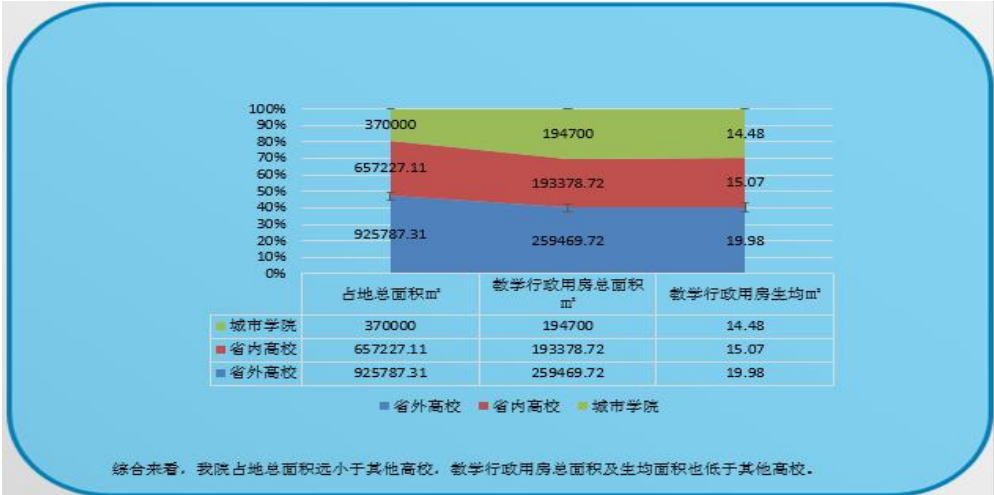
表 30 省内高校教学设施情况表

序号	学校名称	占地总面积（m ² ）	教学行政用房	
			总面积（m ² ）	生均（m ² ）
1	武昌首义学院	667000	237800	20.61
2	文华学院	898735.89	226801.08	18.36
3	武汉东湖学院	427272.09	275227.98	17.35
4	武汉学院	643021.99	144005.17	12.99
5	武汉工商学院	827187	176378	12.12
6	武昌理工学院	942000	130192.24	10.26
7	武汉工程科技学院	833160	278286	21.9
8	湖北大学知行学院	306667	77018	7.56
9	武汉科技大学城市学院	370000	194700	14.48
均 值		657227.11	193378.72	15.07

省内 9 所高校，占地面积，校均 657227.11 平方米；面积最大的是武昌理工学院，为 942000 平方米。

省内 9 所高校，教学行政用房，校均 193378.72 平方米，生均 15.07 平方米；教学行政用房面积最大的是武汉工程科技学院，为 278286 平方米，生均面积最大的是武昌首义学院，为 20.61 平方米。

表 31 我院与省内、外高校占地总面积和教学行政用房对比表



3.3 图书资源信息情况

表 32 省外高校图书资源分布情况表

序号	学校名称	纸质图书		电子图书		电子期刊种类	
		总量 (万册)	生均 (册)	总量 (万册)	生均 (册)	总量 (种)	生均 (种)
1	吉林大学珠海学院	155.8	54.85	127	44.7	10821	0.38
2	浙江大学城市学院	128.9	97.99	0.8	0.6	54233	4.12
3	浙江大学宁波理工学院	105.6	91.69				
4	西安欧亚学院	176.5	87.55	187.4	154.76		
5	西安外事学院	164.2	129.1	58.4	45.93	6419	0.5
6	北京城市学院	169.5	71.34	32.29	16.25		
7	吉林华侨外国语学院	85	85.83	54	54.52		
8	黄河科技学院	245.53	85.21	100.4	45.09	17000	0.73
9	沈阳城市学院	78.7	80.78	20	20.52		
10	上海杉达学院	122.34	91.3				
均 值		143.21	87.56	72.54	47.8	22118.25	1.43

省外 10 所高校，纸质图书，校均 143.21 万册，生均 87.56 册；馆藏纸质图书总数最多的是黄河科技学院，高达 245.53 万册；生均最高的西安外事学院，为 129.1 册。

省外 8 所高校，电子图书，校均 72.54 万册，生均 47.80 册；电子图书总数最多的是西安欧亚学院，为 187.4 万册，生均最高的也是西安欧亚学院，为 154.76 册。

省外 4 所高校，电子期刊种类，校均 22118.25 种，生均 1.43 种；电子期刊种类最多的是浙大城市学院，为 54233 种，生均最多的也是浙大城市学院，为 4.12 种。

表 33 省内高校图书资源分布情况表

序号	学校名称	纸质图书		电子图书		电子期刊种类	
		总量 (万册)	生均 (册)	总量 (万册)	生均 (册)	总量 (种)	生均 (种)
1	武昌首义学院	138.08	103	303.27	262.89		
2	文华学院	126.8262	102.67	111.508	90.27		
3	东湖学院	149.9796	94.56	205.735	173.27	138000	11.62
4	武汉学院	111.73	100.81	280	252.64	86724	10.02
5	武汉工商学院	130.5308	89.71	100.545	80.34		
6	武昌理工学院	144.1717	123.85	79.41	68.21	907	0.078
7	武汉工程科技学院	114.99	90.52	239.2	233.82	20000	1.96
8	湖北大学知行学院	89	87.35			13000	1.58
9	武汉科技大学城市学院	108.1	102.75	61	57.98	40000	3.8
均 值		123.71	99.47	172.58	152.43	49771.83	4.84

省内 9 所高校，纸质图书，校均 123.71 万册，生均 99.47 册；馆藏纸质图书总数最多的是武汉东湖学院，为 149.98 万册，生均最高的武昌理工学院，为 123.85 册。

省内 8 所高校，电子图书，校均 172.58 万册，生均 152.43 册；电子图书总数最多的是武昌首义学院，为 303.27 万册，生均最高的也是武昌首义学院，为 262.89 册。

省内 6 所高校，电子期刊种类，校均 49771.83 种，生均 4.84 种；电子期刊种类最多的是武汉东湖学院，为 138000 种，生均最多的也是武汉东湖学院，为 11.62 种。

表 34 我院与省内、外高校图书和期刊情况对比表

	纸质图书		电子图书		电子期刊种类	
	总量(万册) (校均)	生均(册)	总量(万册) (校均)	生均(册)	总量(种) (校均)	生均(种)
省外高校	143.21	87.56	72.54	47.8	22118.25	1.43
省内高校	123.71	99.47	172.58	152.43	49771.83	4.84
城市学院	108.1	102.75	61	57.98	40000	3.8

综合来看，省内高校纸质图书生均远超省外高校，我校纸质图书生均达到 102.75 册。
省内高校电子图书数及电子期刊种类，生均更是远超省外高校；我校电子图书数远低于省内高校均值，说明我院电子图书资源需要进一步加强建设。

3.4 教学设备及应用情况

表 35 省外高校教学科研仪器设备值及 2017 年新增设备值情况

序号	学校名称	教学科研设备		2017 年新增教学科研设备		
		总值（万元）	生均（元）	总值（万元）	生均（元）	所占总量比例
1	吉林大学珠海学院	15939.54	5610	1309.98	461	8.22%
2	浙江大学城市学院	19247.26	14632	442.04	336	2.30%
3	浙江大学宁波理工学院	20519.39	17800	1049.72	911.37	5.12%
4	西安欧亚学院	8687.96	4300	1111.9	917	12.80%
5	西安外事学院	19860.05	15621			
6	北京城市学院	19860	10000	3934.95	1981.34	19.81%
7	吉林华侨外国语学院					
8	黄河科技学院	25592.54	8882	3555.24	1596.78	13.89%
9	沈阳城市学院	6020.5	6228	550.32	564.89	9.14%
10	上海杉达学院		12806.38			
均 值		16965.91	10653.26	1707.74	966.91	10.07%

省外 8 所高校，教学科研设备投入，校均 16965.91 万元，生均 10653.26 元；教学科研设备投入，最高的是黄河科技学院，为 25592.54 万元，生均最高的是浙大宁波理工学院，为 17800 元。

省外 7 所高校，2017 年新增教学科研设备投入，校均 1707.74 万元，生均 966.91 元，投入最高的是北京城市学院，为 3934.95 万元，生均最高的也是北京城市学院，为 1981.34 元。

表 36 省内高校教学科研仪器设备值及 2017 年新增设备值情况

序号	学校名称	教学科研设备		2017 年新增教学科研设备		
		总值（万元）	生均（元）	总值（万元）	生均（元）	所占总量比例
1	武昌首义学院	7062.93	5284			
2	文华学院	7981.14	6460.89	989.1	800.7	12.39%
3	武汉东湖学院	11440.11	7212.73	1078.77	908.51	9.43%
4	武汉学院	3543.17	3196.94	551.16	636.74	15.56%
5	武汉工商学院	8254.15	5700	820.61	655.7	9.94%
6	武昌理工学院	7840.49	5500	851.32	731.31	10.86%
7	武汉工程科技学院	7502	5905	455.29	445.05	6.07%
8	湖北大学知行学院	4416	4334	296	360.62	6.70%
9	武汉科技大学城市学院	8331.02	6195.45	1298.17	1233.88	15.58%
均 值		7374.56	5532.11	792.55	721.56	10.75%

省内 9 所高校，教学科研设备投入，校均 7374.56 万元，生均 5532.11 元；教学科研设备投入，最高的是武汉东湖学院，为 11440.11 万元，生均最高的也是武汉东湖学院，为 7212.73 元。

省内 8 所高校，2017 年新增教学科研设备投入，校均 792.55 万元，生均 721.56 元，投入最高的是我院，为 1298.17 万元，生均最高的也是我院，为 1233.88 元。

表 37 我院与省内、外高校科研设备及 2017 年新增情况对比表

	教学科研设备		2017 年新增教学科研设备		
	总值（万元） （校均）	生均 （元）	总值（万元） （校均）	生均 （元）	所占总量比 （校均）
省外高校	16965.91	10653.26	1707.74	966.91	10.07%
省内高校	7374.56	5532.11	792.55	721.56	10.75%
城市学院	8331.02	6195.45	1298.17	1233.88	15.58%

综合来看，省内高校在教学科研设备的存量明显弱于省外高校，需要加大科研装备投入力度。

4. 学科专业设置情况

表 38 省外高校学院（部）及学科、专业设置一览表

序号	学校名称	学院（部）（个）	学科门类（个）	本科专业数（个）
1	吉林大学珠海学院	19	8	49
2	浙江大学城市学院	9	8	40
3	浙江大学宁波理工学院	9	7	37
4	西安欧亚学院	11	6	37
5	西安外事学院	8	7	35
6	北京城市学院	12	9	54
7	吉林华桥外国语学院	13	4	30
8	黄河科技学院	17	9	62
9	沈阳城市学院		7	28
10	上海杉达学院	16	9	30
均 值		12.67	7.4	40.2

省外 10 所高校，学院（学部）个数，校均 12.67 个；学科门类，校均 7.4 个；本科专业数，校均 40.2 个。

表 39 省内高校学院（部）及学科、专业设置一览表

序号	学校名称	学院（部）（个）	学科门类（个）	本科专业数（个）
1	武昌首义学院	10	6	41
2	文华学院	7	6	41
3	武汉东湖学院	11	7	40
4	武汉学院	7	7	31
5	武汉工商学院	8	6	36
6	武昌理工学院	9	7	43
7	武汉工程科技学院	6	6	33
8	湖北大学知行学院	10	7	45
9	武汉科技大学城市学院	8	7	34
均 值		8.44	6.56	38.22

省内 9 所高校，学院（学部）个数，校均 8.44 个；学科门类，校均 6.56 个；本科专业数，校均 38.22 个。

表 40 我院与省内、外高校学院（部）及学科、专业设置对比表



5. 教学质量工程建设及教科研成果

5.1 教师发表论文情况

表 41 省外高校教师发表论文情况表（中国知网检索数据）

序号	学校名称	论文数量（篇）		
		SCI、EI、CSSCI 期刊论文	核心期刊	全部期刊
1	吉林大学珠海学院	33	54	282
2	浙江大学城市学院	50	91	215
3	浙江大学宁波理工学院	72	124	308
4	西安欧亚学院	5	16	107
5	西安外事学院	20	102	380
6	北京城市学院	21	59	225
7	吉林华侨外国语学院	4	9	95
8	黄河科技学院	33	256	675
9	沈阳城市学院	0	1	68
10	上海杉达学院	14	29	119
均 值		25. 2	74. 1	247. 4

表 42 省内高校教师发表论文情况表（中国知网检索数据）

序号	学校	论文数量（篇）		
		SCI、EI、CSSCI 期刊论文	核心期刊	全部期刊
1	武昌首义学院	2	30	156
2	文华学院	12	32	156
3	武汉东湖学院	12	41	207
4	武汉学院	17	47	109
5	武汉工商学院	22	66	161
6	武昌理工学院	9	47	145
7	武汉工程科技学院	6	21	70
8	湖北大学知行学院	4	13	105
9	武汉科技大学城市学院	11	53	141
均 值		10.56	38.89	138.89

表 43 2017 年教师（城院）发表论文情况表（中国知网检索数据）

序号	单位	SCI EI CSSCI 期刊论文（篇）	核心期刊（篇）	全部期刊（篇）
1	城建学部	2	9	16
2	公共课部	2	6	17
3	机电工程学部		7	10
4	经济与管理学部	1	2	15
5	外语学部	1	6	31
6	艺术学部	4	9	13
7	信息工程学部	1	8	11
8	医学部		5	10
12	图书馆			13
13	实验中心		1	2
14	人力资源处			1
15	教务处			2
合 计		11	53	141

表 44 我院与省内外高校教师发表论文情况对比表



综合来看，省外高校在各类期刊上发表论文，校均篇数远超省内高校；我院教师发表论文情况略高于省内高校均值。

5.2 国家自科和社科基金

表 45 省内高校获批国家自科和社科基金情况表（数据来源于教育部文件）

序号	学校名称	国家自然科学基金			国家社会科学基金		
		2015	2016	2017	2015	2016	2017
1	武昌首义学院	0	0	0	0	0	0
2	文华学院	1 (和华科联合申报)	0	0	0	0	0
3	武汉东湖学院	1	0	1	1	1	1
4	武汉学院	0	0	0	0	0	0
5	武汉工商学院	0	0	0	0	0	0
6	武昌理工学院	0	1	0	0	0	0
7	武汉工程科技学院	0	0	0	0	0	0
8	湖北大学知行学院	0	0	0	0	0	0
9	武汉科技大学城市学院	1	0	0	0	0	0

2015-2017 年，武汉东湖学院获批国家自科基金和社科基金项目分别为 2 项和 3 项，科研成果遥遥领先兄弟院校。

5.2 湖北省自科和社科基金

表 46 省内高校获批湖北省自科和社科基金情况表（数据来源于省教育厅文件）

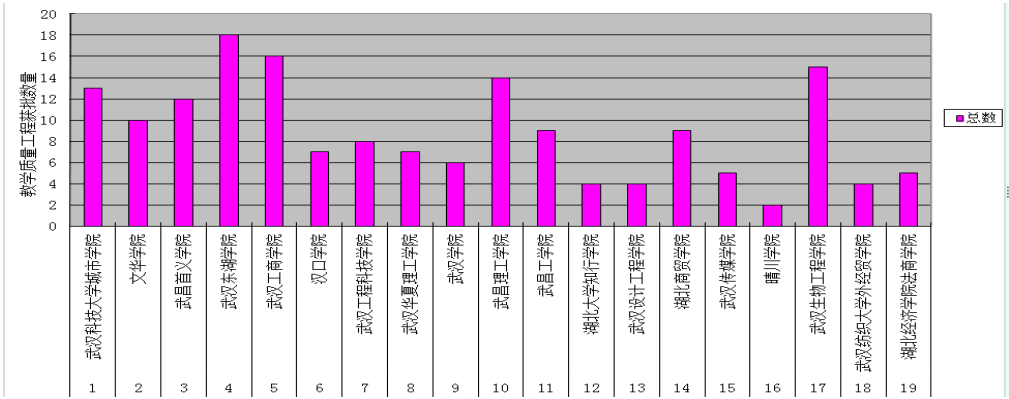
序号	学校名称	湖北省自然科学基金			湖北省社会科学基金		
		2015	2016	2017	2015	2016	2017
1	武昌首义学院	0	1	0	0	0	1
2	文华学院	1	0	1	1	1	3
3	武汉东湖学院	4	4	2	3	3	2
4	武汉学院	0	0	0	0	0	0
5	武汉工商学院	0	0	2	2	0	0
6	武昌理工学院	0	1	1	1	1	0
7	武汉工程科技学院	0	0	1	0	0	0
8	湖北大学知行学院	0	0	0	0	0	0
9	武汉科技大学城市学院	0	1	0	0	0	0

2015-2017 年，武汉东湖学院获批湖北省自科基金和社科基金项目分别为 10 项和 8 项，文华学院分别为 2 项和 5 项；我院于 2016 年、2018 年分别获批 1 项省自科基金。

5.3 省级教学质量工程项目获批情况

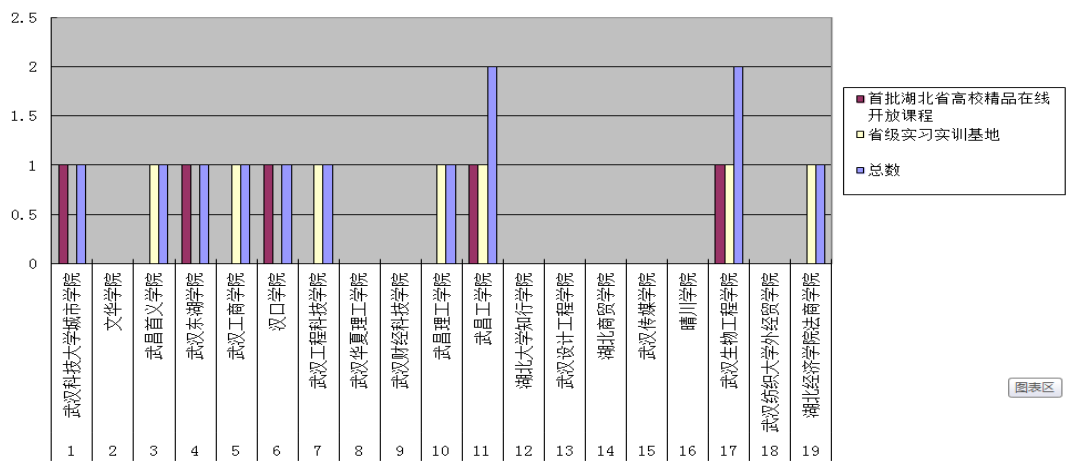
表 47 “十二五”（2010-2015）期间湖北省民办高校/独立学院

省级教学质量工程项目获批情况表



城院在 2010-2015 年，共获得了 13 项省级教学质量工程项目，在 19 所民办高校中排第五名。

表 48 2016-2017 年湖北省民办高校/独立学院省级教学质量工程项目获批情况表



2017 年，我院信工学部课程《大学计算机基础》，获批省级精品在线开放课程立项。

5.4 学生竞赛获奖

表 49 省外高校学生竞赛获奖情况表

序号	学校名称	国家级	省部级
1	吉林大学珠海学院		
2	浙江大学城市学院		
3	浙江大学宁波理工学院	94	167
4	西安欧亚学院	53	79
5	西安外事学院		
6	北京城市学院		
7	吉林华桥外国语学院	38	
8	黄河科技学院	706	
9	沈阳城市学院		
10	上海杉达学院	17	

表 50 省内高校学生竞赛获奖情况表

序号	学校名称	国家级	省部级
1	武昌首义学院	10	29
2	文华学院		
3	武汉东湖学院	318	351
4	武汉学院	313	
5	武汉工商学院	34	59
6	武昌理工学院	21	
7	武汉工程科技学院		
8	湖北大学知行学院	44	65
9	武汉科技大学城市学院	3	89

三、我院专业建设存在的问题

1. 专业分散、重点不突出、特色不明显

表 51 我院专业设置及学生人数情况表

序号	学科门类	专业名称	在校学生人数
1	工学	环境工程	123
2		土木工程	640
3		给排水科学与工程	69
4		建筑学	170
5		城乡规划	144
6		机械设计制造及其自动化	731
7		汽车服务工程	91
8		材料成型及控制工程	26
9		自动化	57
10		机械电子工程	41
11		计算机科学与技术	531
12		软件工程	489
13		电气工程及其自动化	363
		小计	3475
14	管理学	工程管理	173
15		信息管理与信息系统	102
16		工程造价	560
17		工商管理	326
18		市场营销	130
19		会计学	1217
20		人力资源管理	165
21		财务管理	369
22		物流管理	164
23		电子商务	224
		小计	3430
24	艺术学	视觉传达设计	237
25		环境设计	350
26		服装与服饰设计	36
27		动画	126
		小计	749
28	文学	英语	623
29		商务英语	119
30		日语	151
		小计	893
31	医学	护理学	924
32		药物制剂	127
		小计	1051
33	理学	应用化学	107
34		信息与计算科学	134
		小计	241
35	经济学	国际经济与贸易	348
36	法学	法学	2014年起停招

在现有的 36 个本科专业中，工学类专业 13 个，在校生 3475 人；管理学类专业 10 个，在校生 3430 人；艺术学类专业 4 个，在校生 749 人；文学类专业 3 个，在校生 893 人；医学类专业 2 个，在校生 1051 人；理学类专业 2 个，在校生 241 人；经济学类专业 1 个，在校生 348 人；法学类专业 1 个（已停止招生）。

由于专业设置过于分散，导致重点专业不突出，没有形成专业链，从而特色专业没有突显。

2. 专业设置趋同性严重，专业老化、专业时代性不强，特色亮点专业不明显

表 52 湖北省民办高校（31 所）趋同性最显著的 10 个专业
（湖北省 2016 年教育统计年鉴数据）

序号	专业	开设高校	比例%
1	英语	29	93. 5
2	计算机科学与技术	28	90. 3
3	艺术设计	24	77. 4
4	电子信息工程	23	74. 2
5	国际经济与贸易	23	74. 2
6	市场营销	21	67. 7
7	会计学	18	58. 1
8	电子商务	18	58. 1
9	机械设计与制造	17	54. 8
10	法学	16	51. 6

这 10 个专业我院都有，专业设置趋同性明显，护理学专业是我院的特色，但是特色专业链没有形成。例如当前与大数据相关的专业是时代的热点，可以考虑新办这方面的热门专业。

四、我院专业建设创新改造的思考

1. 在专业建设上，坚持以学科为依托、以社会需求为导向、以改革创新为动力，建立专业新增和退出的竞争发展机制，改造老专业，试办新专业，实现专业的改造与创新。将专业总数控制在 40 个左右，进一步优化专业设置，在宽口径专业内根据社会需求凝练和调整专业方向，提升专业水平，办出专业特色。

2. 用三年时间，分批重点建设 8 个左右的重点专业，充分发挥重点专业的辐射带动作用，扩大重点专业的招生规模；到 2020 年，力争部分重点专业的建设在师资力量、教学资源、科研水平和设施条件上达到一本院校建设标准。

3. 专业培养目标要求定位准确，课程体系要求具有科学性、先进性、系统性且目标明确。

4. 鼓励各专业积极申报教学质量工程项目，特别是精品在线开放课程和大学生创新创业项目的申报与建设工作，并力争在项目质量上有较大突破。

5. 引入现代教学信息平台，利用平台整合教学资源，激发学习兴趣，提高教学质量。