

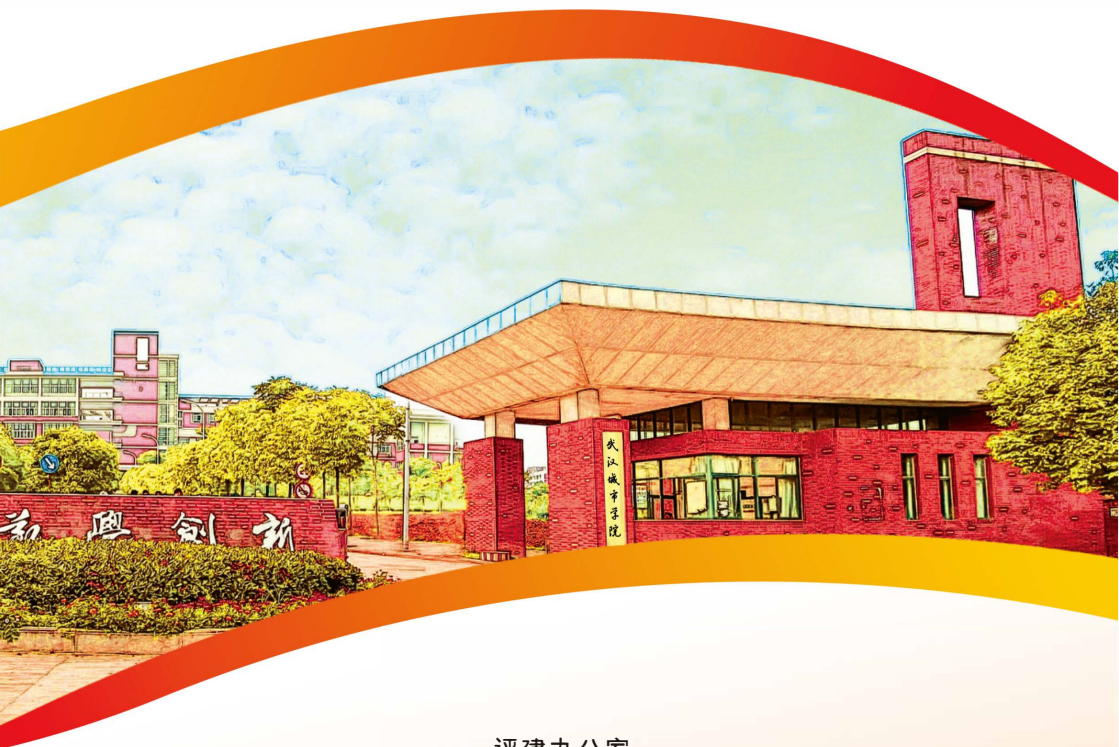


武汉城市学院
City University of Wuhan

本科教学工作合格评估

知识手册

(一)



评建办公室
2026年3月



前言

根据教育部和湖北省教育厅工作部署，我校将于2026年10月迎接教育部本科教学工作合格评估。此次评估是国家对新建本科院校办学条件、教育教学管理及质量的全方位检阅，既关乎学校生存发展的战略全局，更与全体师生的切身利益紧密相连。这是一场决定学校前途命运的硬仗，也是我们共同书写历史的重要机遇。

本科教学工作合格评估的最终受益者是全体师生：通过“以评促建、以评促改、以评促管”，学校的办学硬件将全面升级，为师生提供更优质的教科研平台和更先进的学习资源；校园环境将深度优化，为师生营造更舒适的学习、工作和生活空间；学校的社会声誉将显著提升，既为教师职业发展拓宽通道，更为学生赢得更广阔的职业发展平台；评估成果将直接转化为师生共同发展的坚实阶梯。

自评建工作启动以来，学校严格贯彻“评建结合、重在建设”方针，强化教学中心地位，深化教育教学改革，全面推进内涵建设。当前，学校评建工作正稳步有序开展，为进一步做好本科教学工作合格评估工作，帮助师生深刻理解评估意义、掌握迎评知识要点，学校编制了《武汉城市学院本科教学工作合格评估知识手册》共两册，现发布第

一册。

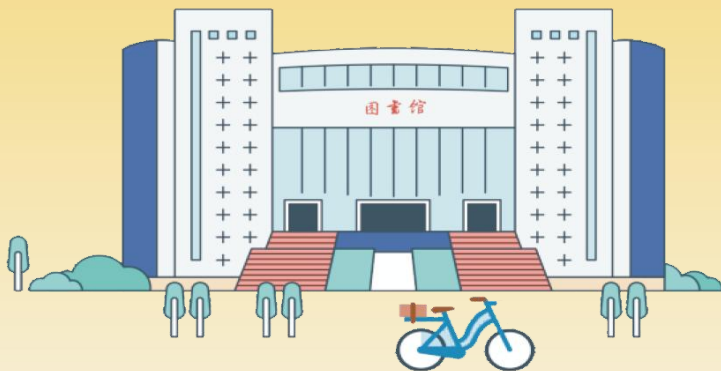
全体师生同仁，迎评促建没有旁观席，每一位老师、同学都是评估的“主角”——课堂上的专注勤勉、实验室的严谨创新、校园里的文明举止，都将汇聚成学校高质量发展的磅礴力量。让我们以“校荣我荣”的担当，以“功成有我”的信念，戮力同心、全力以赴，共同打赢这场荣誉之战，为学校迈向高水平应用型大学新征程贡献力量！

本手册内容如有疏漏，敬请批评指正，意见反馈请致邮箱：

272251046@qq.com。

评建办公室

2026年3月



1. 学校的历史沿革?

答：武汉城市学院是中国首批独立学院之一，2002年7月经教育部批准设立，由武汉科技大学和武汉美华科教发展有限公司合作兴办，学校前身是武汉科技大学城市学院。2021年2月，经教育部批准，湖北省人民政府同意，转设为武汉城市学院。

2. 学校的概况?

答：学校现有武汉、红安两个校区，校园占地2041.94亩，校舍建筑面积63.05万平方米。设有11个教学单位，46个本科专业、14个专科专业，涵盖工学、理学、医学、管理学、经济学、文学、艺术学7大学科门类。现有全日制在校生21618人，其中本科生14185人，专科生7433人。

3. 学校的校园环境如何?

答：学校武汉校区位于武汉市东湖风景区，坐拥湖光山色，尽享世界级绿道5A级景区秀丽风光；红安校区位于红色革命发源地，举世闻名的将军故里，自然景观优美、生态环境天然。

4. 学校的办学定位是什么?

答：**办学类型定位：**地方性、应用型普通本科高校。

办学层次定位：以全日制本科教育为主，兼顾专科学历，适时开展专业硕士研究生教育。

服务面向定位：立足武汉城市圈，面向湖北产业群，辐射全国，为区域经济社会发展和城市的现代化、生态化建设服务。

学科专业定位：以工为主，工、理、医、管、经、文、艺等学科专业协调发展。

人才培养目标：德、智、体、美、劳全面发展，具有较强创新精

神和实践能力的应用型专业人才。

发展目标定位：近期目标：2026年，建成全面达标的应用型本科高校；中期目标：到2036年，建成特色鲜明的高水平应用型本科高校；发展愿景：创建中国一流应用型民办高校。

5. 学校校训及办学理念是什么？

答：**校训：**励志修德、勤学创新

办学理念：育人为本、质量立校、特色发展、争创一流

6. 学校党建与思想政治工作主要成果有哪些？

答：获批国家级和省级样板党支部各1个、国家级和省级“双带头人”党支部书记强国行专项团队各1个、省级“双带头人”教师党支部书记工作室1个、省级先进基层党组织1个、省级课程思政教学研究中心1个；斩获全国民办高校优秀思政成果特等奖1项，一等奖2项，优秀奖1项；省级民办高校优秀思政成果一等奖、二等奖、三等奖各1项。

7. 学校有哪些教学单位？

答：学校设有医学部、经济与管理学部、外语学部、城建学部、信息工程学部、机电工程学部、艺术与设计学部、汽车与电子工程学部、公共课部、马克思主义学院、体育教学中心共11个教学单位。

8. 学校学科专业建设的主要成效有哪些？

答：获批省级优势特色学科群2个，省级重点（培育）学科1个；省级一流本科专业建设点7个，省级A类专业5个，省级重点本科专



业 1 个，省级专业综合改革试点项目 4 个，省级战略性新兴产业（支柱）产业人才培养计划本科项目 3 个；省级教学团队 4 个，省级优秀基层教学组织 5 个。

9. 学校课程建设的主要成果有哪些？

答：获批国家级一流本科课程 2 门，省级一流本科课程 25 门，省级新工科课程 5 门，省级精品在线开放课程 1 门，省级精品视频公开课 2 门；获批文华云联盟网络示范课程 23 门；在建校级数智课程 20 门，数字课程 122 门。

10. 学校有哪些教学中心和实习实训基地？

答：护理学实验教学示范中心入选湖北省重点实验教学示范中心，武汉城市学院课程思政教学研究中心入选湖北省课程思政教学研究中心；护理学实习实训基地入选湖北省实习实训基地。

11. 学校科研工作的主要成果有哪些？

答：获批国家自然科学基金依托单位；省级优秀中青年科技创新团队 5 个；省级高校人文社科重点研究基地（培育类）1 个。

12. 学生学科竞赛情况如何？

答：近五年，学生在校外学科竞赛中获奖 22186 人次，获奖率达 20% 以上，其中获得国家级奖项 2044 人次，省级奖项 7131 人次。特别是在 2023 年第十八届“挑战杯”全国总决赛中斩获一等奖，实现了历史性突破。

13. 学校的考研情况如何？

答：近五年，学校硕士研究生录取率稳定在 11% 左右，居全国同类院校前列。

14. 学校在社会声誉和排名方面有哪些亮点？

答：根据有关社会机构发布的中国大学排行榜，学校在全国民办

大学中排名第六，被评为中国顶尖民办大学、中国六星级民办大学。

15. 什么是普通高等学校本科教学工作合格评估？

答：合格评估是指国家对各类新建普通本科学校（包括经国家正式批准独立设置的民办普通本科学校）开展的对本科教学工作水平的评估。所有新建普通本科学校在规定期限内必须参加。

16. 本科教学工作合格评估的指导方针及其内涵是什么？

答：**二十字方针**：以评促建、以评促改、以评促管、评建结合、重在建设。

以评促建：就是以评估工作带动学校各项建设和发展；

以评促改：就是通过评估工作推动学校的改革与创新；

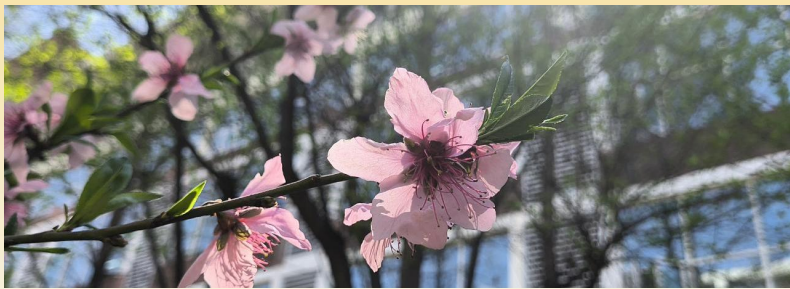
以评促管：就是要通过评估更新学校的管理观念，促进管理规范；

评建结合，重在建设：强调通过评估加强建设，达到提高教育教学质量和人才培养质量的目的。

17. 本科教学工作合格评估方案的核心内涵是什么？

答：核心内涵是“**四个促进，三个基本，两个突出，一个引导**”。

“**四个促进**”是指：促进办学经费投入，促进办学条件改善，促进教学管理规范，促进教学质量提高；



“**三个基本**”是指：办学条件基本达到国家标准，教学管理基本规范，教学质量基本得到保证；

“两个突出”是指：突出服务地方（行业）经济和社会发展，突出培养应用型人才的办学定位；

“一个引导”是指：引导参评学校构建并逐步完善内部质量保障体系，形成不断提高教学质量的长效机制。

18. 本科教学工作合格评估指标体系的特点是什么？

答：合格评估指标体系由7个一级指标，20个二级指标，40个观测点构成。主要有以下特点：

一是强调领导作用，要求学校各级领导班子遵循高等教育办学规律和教育教学规律，落实教学工作的中心地位；

二是突出应用型人才培养模式，鼓励积极开展产学研合作教育；

三是强调经费投入，特别是政府和学校举办方对学校办学经费的保障；

四是强调学校内部教学质量保障体系的建设，形成不断提高教学质量的长效机制；

五是体现“以学生为本”的理念，强调对学生的指导和服务；

六是强调产出导向，重视人才培养质量，重视师生和社会对学校教学质量的评价。

19. 本科教学工作合格评估对高校教育教学工作的主要作用是什么？

答：一是促进教育教学思想、观念的转变；

二是确保党和国家的教育方针政策的贯彻落实；

三是加强对高校的宏观管理和规划；

四是确立明确的办学指导思想；

五是促进高校教学建设；

六是提高高校的人才培养质量；

七是摸索和建立高校评估指标体系和操作经验；

八是鼓励高校创新人才培养模式的改革和探索。

20. 本科教学工作合格评估是如何体现“以学生为本”的？

答：本科教学工作合格评估从评估方案设计理念到具体指标，坚持“以学生为本”，保障学生基本权益，具体反映在六个方面：

一是对学校办学条件提出了明确要求，保证教学的基本投入。如教学日常运行支出占经常性预算内教育事业经费拨款（205类教育拨款扣除中央财政专项拨款）与学费收入之和的比例 $\geq 13\%$ ，生均年教学日常运行支出 ≥ 1200 元人民币，且应随着教育事业经费的增长而逐步增长；

二是注重对教学过程的规范管理。指标体系对教师教学、专业与课程建设、教学管理等教学过程的主要环节提出了明确要求；

三是明确要求按国家规定配备班主任、辅导员和学生工作队伍，加强思想政治工作建设；



四是体现应用型人才培养的主线，多个指标强调学生实践能力培养，有利于提高学生实践能力，促进学生就业；

五是强调对学生的指导和服务。指标体系中明确要求学校开展

“大学生学习指导、职业生涯规划指导、创业教育指导、就业指导与服务、家庭经济困难学生资助、心理健康咨询等服务”。还要求学校根据学生特点因材施教，搭建学生课外科技及文体活动平台，有激励学生参加的政策和措施等，体现了学校要为学生提供全面的服务；

六是重视学生对教育教学工作和就业工作的评价，体现教育教学“以学生为本”的理念。

21. 本科教学工作合格评估方案如何引导新建本科学校实现应用型人才培养目标定位？

答：合格评估方案以应用型人才培养目标为主线，从学校的办学定位、指导思想等顶层设计，到师资队伍建设、教学基本建设、专业建设、人才培养方案、课程体系、教学方法、实践教学体系设计，最后落脚点到考查学生就业，均为引导新建本科学校提高培养过程与应用型人才培养目标的符合度。

在考察教师队伍时，不仅要看生师比，高学历、高职称教师的比例，还要看教师中具备专业（行业）从业资格和任职经历的教师的比例，更要看教师整体结构和水平能否满足应用型人才培养需要。

在专业与课程建设方面，评估指标要求学校的专业设置应该与区域经济社会发展需要和本校实际相适应，要求构建体现应用型人才培养特点的课程体系，其中尤其强调了对实践教学的具体要求，以增强学生实践能力的培养。

22. 本科教学工作合格评估如何引导新建本科学校建设内部质量保障体系？

答：高等教育质量保障体系建设分为外部质量保障体系和内部质量保障体系建设两个方面。

外部质量保障体系建设一般通过国家法律规定、经费保障、政策

指导以及建立定期的评估制度来实现。

内部质量保障体系包括：

一是在“办学思路与领导作用”指标中明确提出“有以提高质量为核心、落实教学中心地位的政策与措施，重视建立并完善内部教学质量保障体系”；

二是在教师队伍数量与结构、教学基本设施、教学经费投入等评估指标中都规定了具体的可量化的要求，使学校人才培养工作有可靠的条件保障；

三是对课堂教学、实验教学、实习实训、社会实践、毕业论文（设计）与综合训练等主要教学环节以及学生课外科技及文化活动、学生指导与服务等，都提出了明确的质量要求和监管措施；

四是专门设置了“质量监控”这一评估指标，要求“学校建立自我评估制度，并注意发挥高校教学监测数据平台的作用，对教学质量进行常态监控”；

五是设立了“师生评价”和“社会评价”的内容，引导学校注重收集师生和社会用人单位对学校的评价信息，及时改进工作。

23. 本科教学工作合格评估中要注意把握的“三个符合度”是什么？重要性何在？



答：一是学校自己所确定的目标（学校的定位和人才培养目标）

与社会要求及人才的全面发展和学校实际情况的符合程度；

二是学校的人才培养目标、教学体系、教育资源的配置和利用与学校目标定位的符合程度；

三是学校所培养的人才质量与自定目标的符合程度。

三个符合度是评估的原则，也是专家组进校考察学校的重要指导思想。

24. 本科教学工作合格评估专家组进校后主要参观什么？

答：参观的主要内容是学校的各类基础设施、公共基础课及基础实验室、专业实验室、主要实习基地、图书馆、智慧教室、多媒体教室、体育场馆等。除有计划地安排参观考察外，专家还可随时随地查看学生早自习、晚自习、社团活动、学生宿舍、食堂环境等情况。

25. 本科教学工作合格评估专家组听课的对象是什么？

答：专家组进校后需要听不同类型的课程。如：公共基础课、专业基础课、专业核心课、实验课、一流本科课程等；要听不同类型教师的课，如：老、中、青教师，教授、副教授、讲师等。根据专家从事的学科情况，每位专家至少要听 3—4 位教师讲课，并对教学楼的课程进行随机看课。

26. 本科教学工作合格评估专家组如何召开座谈会？

答：一是对需要了解的内容拟出专题，如专业建设、教育教学质量监控体系的运行、实践教学环节和实验室工作、教学经费及使用等，根据专题要求组织不同的人员参加；

二是召集不同类型人员，如：校领导，行政，教师，实验室工作人员，教学管理干部，教学质量监评人员，不同专业、不同年级的学生，在前期调研过程中了解到的优秀教师、优秀学生等参加座谈会。

27. 本科教学工作合格评估专家组怎样走访二级教学单位及相关

部门?

答：一是评估专家组可以根据学校的部（院）系和有关职能部门的分布情况预先做好分工，安排好走访时间，确定参加接待的人员；专家组还会从评估考察工作的实际需要和被评学校各教学单位和职能部门的期望出发，尽可能对所有的教学基层单位和主要职能部门都安排专家走访，特别是人事、财务、教务、资产、发规、学工、团委、质管中心等部门和教学单位。

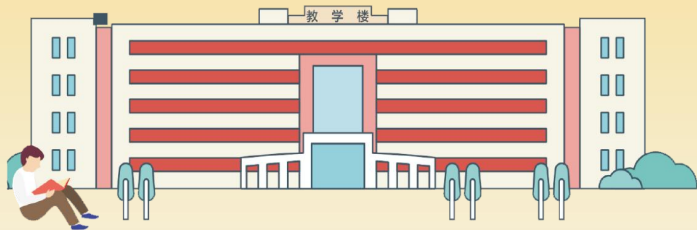
二是每个部门的走访时间一般在 1—2 小时之内，参加人员一般是部门的领导，必要时可请相关同志参加。走访时可补充参观部分教学基础设施、实验室或查看部分资料等。

28. 本科教学工作合格评估专家组如何查阅资料？

答：一、由于查阅资料工作量很大，会先进行粗略浏览，然后根据专家的分工，按评估方案的要求逐项进行查阅；

二、在审阅资料过程中，如果遇到某些不太清楚的问题时，可以请学校有关部门的负责同志做进一步的解释，也可以请学校提供进一步的补充材料；

三、如果材料中的关键和重要数据或者对评估结论有影响的内容



出现矛盾或存在疑问时，专家组会仔细认真核对，并要通过其他调查手段查清、核实；

四、专家还可以根据需要临时调阅一些补充材料，如：学生的作业、实验报告、课程设计、毕业论文（设计），教师的课程授课计划、教案或讲稿等。

29. 教职工在本科教学工作合格评估中应该注意什么？

答：全体教师应以高昂的姿态，以主人翁的态度积极参与到评估工作中来。要认真学习有关评估工作的文件，了解评估指标体系内涵，按照学校的统一部署，扎扎实实地做好本职工作；要严谨治学、从严执教，认真上好每一堂课，努力提高教学质量；特别要注意学生思想道德素质的培养和提高；同时，也要了解学校发展规划、目标，了解学校教学工作的总体情况；要准备随时参加评估专家组指定的座谈会和有关问卷调查等，认真回答问题，认真发言，顾全大局。

30. 学生在本科教学工作合格评估中应注意什么？

答：全体学生要了解本科教学工作合格评估的目的、意义以及与自身的密切关系，以饱满的热情积极配合学校做好评估工作。要自觉遵守校规校纪形成良好学风和考风；要主动学习，勤奋进取；要积极参加学校组织的各项课内外科技文化活动；要积极参加各类健身活动；最重要的是自身思想道德修养的不断提升，要讲究礼貌待人、文明用语，能够自觉参与到与评估有关的各项活动中，努力展示莘莘学子的好精神风貌。随时准备参加评估专家指定的问卷调查和专家组指定召开的学生座谈会，配合学校圆满完成本次评估工作。

31. 本科教学工作合格评估的结论如何确定？

答：在评估方案中，一级指标 7 个，二级指标 20 个，观测点 40 个。评估结论分“通过”“暂缓通过”和“不通过”三种，标准为：通过：专家所投票数中，通过的票数大于等于三分之二；不通过：专家所投票数中，不通过的票数大于三分之一；暂缓通过：介于合格与

不合格中间的票数。专家个人投票依据：通过：40 个观测点中，34 个及以上观测点达到基本要求；不通过：40 个观测点中，有 9 个及以上达不到基本要求；暂缓通过：40 个观测点中，有 7 个或 8 个达不到基本要求。

32. 如何处理本科教学工作合格评估的结论？

答：“通过”的学校，进入下一轮普通高等学校的审核评估，学校的整改情况将作为审核评估的主要内容；“暂缓通过”的学校整改期限为 2 年；“不通过”的学校整改期限为 3 年。在整改期间，对结论为“暂缓通过”的学校，将采取减少招生数量、暂停备案新设本科专业；对结论为“不通过”的学校，将采取限制招生、暂停备案新设本科专业等措施。整改期满后由学校提出重新接受评估的申请，重新评估获得通过的学校，可进入下一轮普通高等学校的审核评估，仍未通过的学校，将认定为教育教学质量低下，依据有关法律给与相应处罚。



